

ZUSAMMENBAU – UND BEDIENUNGSANLEITUNG

Marlos GmbH
www.marlos.de
www.shop28.de

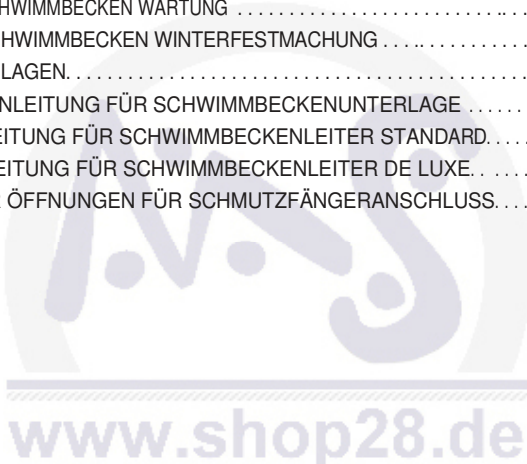
FREI AUFGESTELLTES RUNDSCHWIMMBECKEN AZURO

Modellreihe 300 und 400



INHALTSVERZEICHNIS

TEIL 1	ANLEITUNG	2
TEIL 2	VORBEREITUNG DES AUFSTELLUNGORTS	3
SCHRITT A	WAHL DES AUFSTELLUNGORTS FÜR SCHWIMMBECKENBAU	3
SCHRITT B	VORBEREITUNG DES SCHWIMMBECKENUNTERGRUNDES	4
TEIL 3	SCHWIMMBECKENZUSAMMENBAU	6
SCHRITT A	MONTAGE DES SCHWIMMBECKENFUNDAMENTS	6
SCHRITT B	MONTAGE DER WAND DES SCHWIMMBECKENS.....	7
SCHRITT C	INSTALLIERUNG DER FOLIE UND OBERLEISTE	9
SCHRITT D	FÜLLUNG DES SCHWIMMBECKENS MIT WASSER	10
TEIL 4	SICHERHEITSHINWEISE.....	11
TEIL 5	SCHWIMMBECKEN VERWENDUNG.....	12
TEIL 6	SCHWIMMBECKEN WARTUNG	13
TEIL 7	SCHWIMMBECKEN WINTERFESTMACHUNG	14
TEIL 8	ANLAGEN.....	15
A)	BEDIENUNGSANLEITUNG FÜR SCHWIMMBECKENUNTERLAGE	15
B)	MONTAGEANLEITUNG FÜR SCHWIMMBECKENLEITER STANDARD.....	16
C)	MONTAGEANLEITUNG FÜR SCHWIMMBECKENLEITER DE LUXE.....	18
D)	MASSBILD DER ÖFFNUNGEN FÜR SCHMUTZFÄNGERANSCHLUSS.....	20



TEIL 1 - ANLEITUNG

1. BITTE DIE ANLEITUNG DURCHLESEN

Bevor Sie beginnen, lesen Sie alle Teile der Anleitung bis zu Ende durch.

Die Hinweise erklären, wie Ihr Schwimmbecken zu installieren. Erfüllen Sie einfach die Anleitung Schritt für Schritt. Beginnen Sie mit dem Teil 1 und beim Zusammenbau des ganzen Schwimmbeckens verfahren Sie nach Teilen 2 bis 3. Teil 4 enthält die Sicherheitshinweise und Teil 5, 6 und 7, dann die Hinweise, die Ihnen helfen, jahrelang Ihr Schwimmbecken sauber und im guten Zustand zu halten. Sicherlich lesen Sie auch die Sicherheitshinweise durch und sichern Sie, dass jeder der Ihr Schwimmbecken verwendet, diese gelesen und verstanden hat.

Bemerkung: Die in dieser Anleitung angeführten Abbildungen müssen nicht genau Ihrem Schwimmbecken entsprechen. Die Abbildungen dienen vor allem zu besserem Verständnis des Textes. Der Hersteller behält sich das Recht vor, mögliche Änderungen ohne vorhergehende Bekanntmachung durchzuführen.

2. VORBEREITUNG ERFORDERLICHER AUSTRÜSTUNG

Vor Eröffnung des Schwimmbeckenbaus bereiten Sie erforderliches Werkzeug und Geräte vor. Sie werden brauchen:

- Spaten, Spitzhacke, Rechen, Schaufel und Schubkarre für Erd- und Sandbeförderung und;
- Kantholz ca. 5 x 5 cm mit der Länge mehr als Hälfte des Schwimmbeckendurchmessers, Holzdübel, Beutel mit Mehl oder feinem Sand, Bindfadenknäuel, Messer, Wasserwaage, Bandmaß, Hammer und Nägel für Vorbereitung eines ebenen Untergrundes;
- gesiebter Grubensand für Ausgleich des Untergrundes und Bildung der Eckenfüllung;
- Kreuz- und Schlitzschraubenzieher, Kombizange, Textilklebeband (für Teppiche), Messer, Wäscheklammern für Schwimmbeckenzusammenbau.

Vor Montage des Schwimmbeckens empfehlen wir die Schwimmbeckenleiter zusammenzubauen. Sie wird sich dann im Laufe der Montage eignen, wenn man über zusammengebaute Wand ins Schwimmbecken hineintreten, oder aus dem Schwimmbecken herausgetreten muss. Anweisungen für Schwimmbeckenleiterzusammenbau finden Sie in der Anlage B oder C.

3. GEEIGNETEN TAG FÜR SCHWIMMBECKENBAU WÄHLEN

Warten Sie mit dem Schwimmbeckenbau auf einen sonnigen windstillen Tag. Versuchen Sie nicht das Schwimmbecken gegen Wind zu bauen. Sichern Sie wenigstens eine erwachsene Person zur Hilfe.

4. ERSATZTEILE UND SERVICE

Falls Sie Rat, Service sichern oder Ersatzteile gewinnen brauchen werden, wenden Sie sich bitte an Ihren Verkäufer. Bei Wartung und Reparaturen sind nur Originalersatzteile zu verwenden.

5. GARANTIEBEDINGUNGEN

Garantiebedingungen sind im Garantieschein des Herstellers angeführt.

TEIL 2 – VORBEREITUNG DES AUFSTELLUNGSRORTS

SCHRITT A: WAHL DES AUFSTELLUNGSRORTS FÜR SCHWIMMBECKENBAU

1. TERRAIN

Der Auswahl des richtigen Aufstellungsorts für Ihr Schwimmbecken widmen Sie besondere Sorge:

- Wählen Sie die Fläche mit entsprechenden Abmessungen und so flach und waagrecht aus, wie es nur möglich ist.
- Wählen Sie einen ganzjährig sonnenbestrahlten Ort mit trockener und fester Erde aus – Stellen Sie das Schwimmbecken auf Asphalt, Kies, Holz, Auftragung, versumpfte Fläche, Torfsumpf oder über unterirdische Räume, wie z.B. Wasserspeicher, Abwasserfaulräume, Kanäle nicht auf.
- Kontrollieren Sie, ob an diesem Ort keine Pflanze wächst, die später die Folie Ihres Schwimmbeckens durchwachsen könnte. Wenn dies der Fall ist, dann empfehlen wir in ausreichendem Zeitvorsprung vor Eröffnung der Geländeplanierung den Aufstellungsort mit Totalherbizid (nach Anleitung) zu behandeln, beziehungsweise unter Schwimmbeckenkörper bei Bau schwarze Gartenfolie zu verlegen.
- Abhängige Flächen sind so abzuändern, dass sie waagrecht werden, und zwar durch Abtragung der höheren Stellen und nicht durch Verschüttung der nieder gelegenen Stellen.
- Das Schwimmbecken ist nicht zum Erdeinbau geeignet.

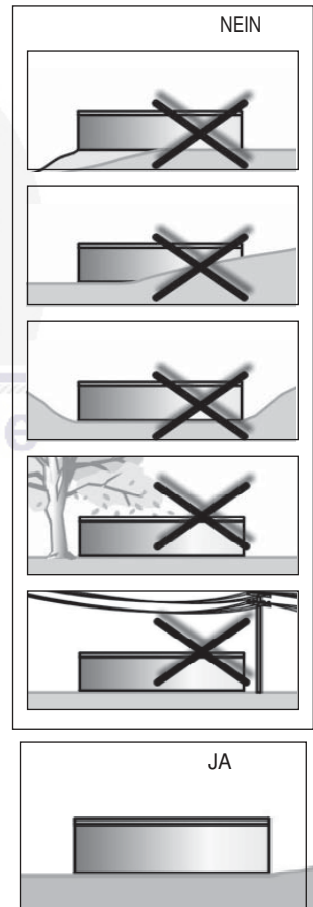
2. ZU VERMEIDENDE AUSTELLUNGSRORTE

Das Schwimmbecken sollte auf folgenden Orten nicht aufgestellt werden:

- In der Nähe von Flächen und Gegenständen, die für Kinder und Tiere zugänglich sind und die diesen den Zugang ins Schwimmbecken erleichtern können. Anderenfalls ist die Umgebung des Schwimmbeckens vor Zugang der Kinder und Tiere zu sichern.
- Auf Gras, Steinen und Wurzeln. Gras unter der Schwimmbeckenfolie verfault und Steine und Wurzeln beschädigen die Folie.
- In der Nähe von Bäumen und höheren Sträuchern. Laubwerk und weitere Unreinheiten fallen dann direkt in das Schwimmbecken und erhöhen dessen Verunreinigung.
- Unter elektrischer Oberleitung und Wäscheleinen.
- An Orten mit schlechter Wasserabführung. Es kann zu Überschwemmung der Schwimmbeckenumgebung mit Wasser kommen.
- Auf Flächen, die unlängst mit Erdölpestiziden, Chemikalien und Düngemitteln behandelt wurden. In diesem Fall ist unerlässlich die Beckenunterlage aus Geotextilie zu verwenden.

3. VORAUSPLANEN

- Werden Sie später anliegende Bühne montieren? Behalten Sie Platz für diese.
- Rechnen Sie damit, dass der umliegende Bewuchs (Bäume, Sträucher) groß werden und das Schwimmbecken überschatten kann.
- Werden Sie später Beckenzubehör oder weitere Geräte, die Strom brauchen, verwenden? Platzieren Sie Ihr Schwimmbecken so, dass diese Ausrüstungen in Übereinstimmung mit Sicherheitsvorschriften installiert werden können (siehe Anleitung dieser Anlagen). Eventuelle Installierung der Steckdose und des Schutzschalters vergeben Sie einem Fachmann mit entsprechender Qualifizierung.



SCHRITT B: VORBEREITUNG DES SCHWIMMBECKENUNTERGRUNDES

Wichtig: Die Fläche unter dem Schwimmbecken muss folgende grundsätzlichen Bedingungen erfüllen:

- muss waagrecht sein,
d.h. in Toleranz maximal 2,5 cm auf Quermaß des Schwimmbeckens.
- muss mit dünner Schicht von gesiebttem Sand versehen werden,
d.h. dass der Sand geringe Unebenheiten der Fläche, die nach Verwendung der Arbeitsgeräte (Spitzhacken, Hacken) entstanden sind ausgleicht und ganze Fläche des Schwimmbeckens mit einer Schicht von maximal 2 cm verdeckt.
- muss verdichtet sein,
d.h. so standfest, dass eine Person mit Gewicht von min. 80 kg keine sichtbaren Spuren hinterlässt.

Schwimmbecken Durchmesser	Bindfaden Länge	Kanholz Länge
3,6 m	200 cm	200 cm
4,6 m	250 cm	250 cm

1. FLÄCHE KENNZEICHNEN

- a. Schlagen Sie in den Boden in beabsichtigter Mitte des Schwimmbeckens den Holzdübel ein. (siehe Abb. 2-1).
- b. Ein Ende des Bindfadens binden Sie an Holzdübel an und an anderes Ende binden Sie Blechdose mit Sand, Kalk oder Mehl usw. und kennzeichnen Sie mit dieser auf dem Boden einen Ring. Die Bindfadenslänge ist für betreffenden Schwimmbeckendurchmesser in der Tabelle angeführt. Radius des Fundamentes wird um 15 cm größer als Radius des Schwimmbeckens (siehe Abb. 2-2).

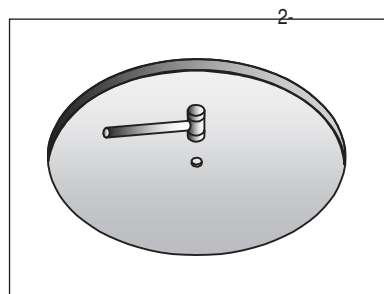
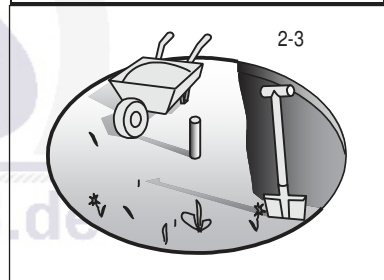
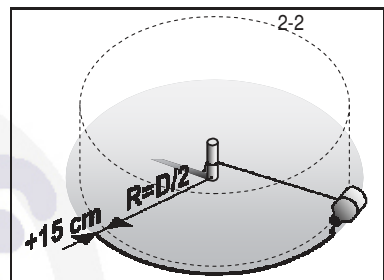
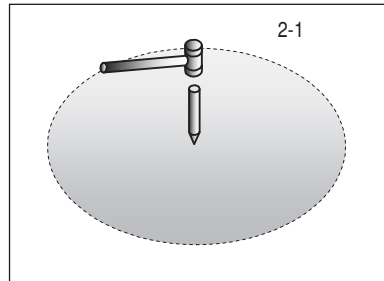
2. RASEN ENTFERNEN

- a. Aus der gekennzeichneten Fläche entfernen Sie in die Tiefe von 10-15 cm sorgfältig alle Rasen und Pflanzen (siehe Abb. 2-3).
- b. Aus der gekennzeichneten Fläche entfernen Sie alle Äste, Steine und Wurzeln.

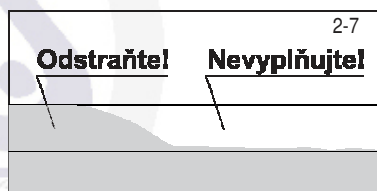
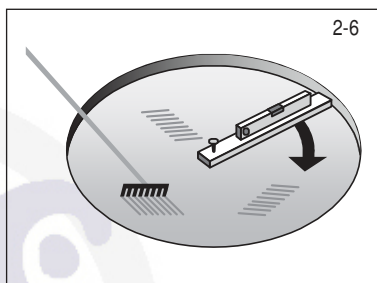
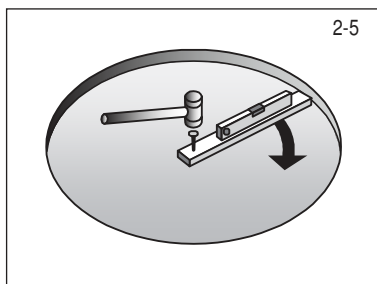
3. GEKENNZEICHNETE FLÄCHE RICHTEN, DASS SIE EBEN, WAAGERECHT UND VERDICHTET IST

Aufpassen: Ihr Schwimmbecken muss waagrecht sein. Widmen Sie die Zeit dem, dass der Untergrund einwandfrei waagrecht ist. Abweichung von waagerechter Ebene darf nicht größer als 25 mm sein.

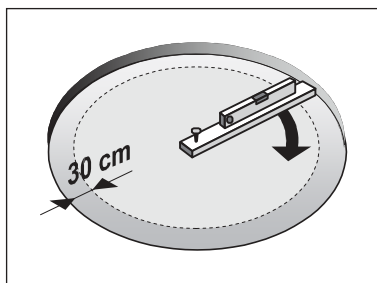
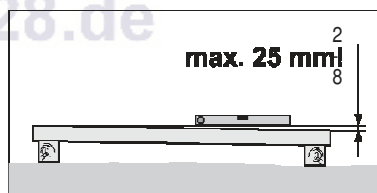
- a. Ersetzen Sie den Holzdübel durch Pfahl mit flachem oberen Ende mit Querschnitt ca. 25 x 25 mm und Länge ca. 15 cm. Schlagen Sie ihn in den Boden ein so, dass dessen Oberfläche sich in einer Ebene mit dem Boden befindet (siehe Abb. 2-4).



- b. Bereiten Sie sich Kantholz mit Querschnitt 5x10 cm und Länge nach Schwimmbeckengröße (siehe Tabelle oben) vor. Zum Oberteil des Pfahls schlagen Sie mit Nagel ein Kantholzende an. Verwenden Sie ausreichend langen Nagel, dass das Kantholzende hält, wenn Sie mit diesem im Kreis drehen werden (siehe Abb. 2-5).
- c. Legen Sie auf das Kantholz die Wasserwaage und schieben Sie mit dem Kantholz um das zum Pfahl angeschlagene Ende im Kreis herum und stellen Sie so die erhöhten Stellen und Vertiefungen fest (siehe Abb. 2-6).
- d. Beseitigen Sie alle erhöhten Stellen mit Schaufel, Hacke oder Rechen. Passen Sie auf, dass ihr Schwimmbecken waagrecht in der Toleranz von 25 mm quer zum Schwimmbecken sein muss (siehe Abb. 2-8).
- e. Die Vertiefungen nicht auffüllen (siehe Abb. 2-7). Die Verschüttung bildet für Ihr Schwimmbecken keinen sicheren Untergrund. Kleine Vertiefungen ausgefüllt werden, die Verschüttung muss jedoch fest mit Stampfe verdichtet werden.
- f. Um künftige Stabilität des Schwimmbeckens zu sichern, muss jetzt der Untergrund mit der Stampfe verdichtet werden. Nicht verdichteter Untergrund kann sich unter dem Druck des gefüllten Schwimmbeckens senken und so den Zusammenbruch des Schwimmbeckens verursachen. Entstandene Vertiefungen und Unebenheiten sind auszufüllen und zu verdichten.



Tipp: Gehen Sie die Fläche hindurch. Auf richtig verdichteter Oberfläche sind keine Spuren sichtbar.



Aufpassen: Äußere 30 cm des Kreises müssen sich in einwandfreier Ebene befinden (siehe Abb. 2-9). Untere Kante der Wand des Schwimmbeckens muss waagrecht sein und unter der Wand dürfen sich keine Vertiefungen befinden. Widmen Sie dem die Zeit, dass Sie sicher sind, dass diese Fläche einwandfrei eben und waagrecht ist.

TEIL 3 - SCHWIMMBECKENBAU

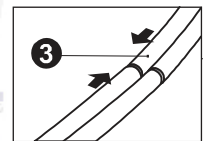
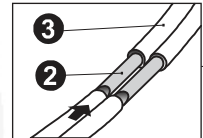
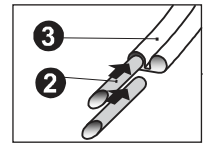
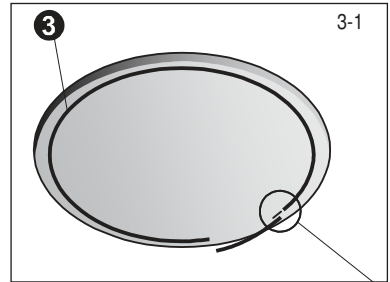
SCHRITT A: MONTAGE DES SCHWIMMBECKENFUNDAMENTS

1. UNTEREN RAHMEN DES SCHWIMMBECKENS HERSTELLEN

- a. Verbinden Sie schrittweise die Bogenleisten [3] mittels Verbindungsdorne [2] und legen Sie diese nach Umfang Ihres Schwimmbeckens (siehe Abb. 3-1).

Bemerkung: Mitgelieferte Verbindungsdomen [2] gibt es in zwei Ausführungen – Dornen ohne Längsschnitt sind für unteren Rahmen, Dornen mit Längsschnitt (flexibel) für oberen Rahmen bestimmt.

- b. Verbinden Sie die Leisten bis auf Anschlag. Letzte Leiste lassen sie nicht geschlossen, weil nach Wandbau die Leistenlänge anzupassen ist.
- c. Vergewissern Sie sich, dass der untere Rahmen tatsächlich einen Kreis bildet, und zwar durch Messung des Abstandes vom Mittelpfahl.



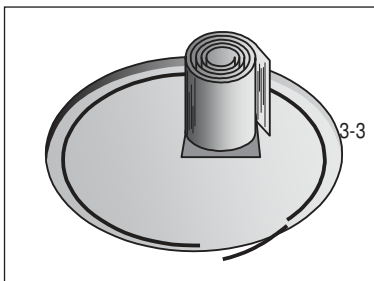
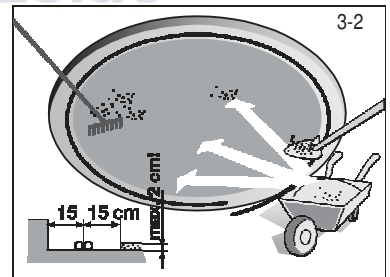
2. FEINSAND AUSBREITEN

- a. Für einfachere Ausgleichung geringer Unebenheiten des Terrains auf ganzer Fläche des Schwimmbeckens (außer äußere 30 cm des Kreises) breiten Sie eine Schicht maximal von 2 cm Feinsand aus (siehe Abb. 3-2). In Nähe von unteren Leisten geben Sie keinen Sand, er könnte in die Nut der Leiste eindringen und dann das Ansetzen der Wand unmöglich machen. Etwa 15 cm breiten Streifen entlang der unteren Leisten lassen Sie ohne Sand. Ausrichten Sie die Fläche mit Rechen so, dass die Schicht flach und glatt ist.

Bemerkung: Stärkere Sandschicht kann künftighin die Stabilität des Schwimmbeckens ungünstig beeinflussen.

- b. Fahren Sie auf die Fläche nach Größe des Schwimmbeckens etwa 0,2 – 0,3 m³ gesiebtes Grubensandes. Der Sand wird nötig für Bildung der Eckenfüllung (siehe Kapitel Eckenfüllung formen).

Bemerkung: Bei Manipulierung mit dem Sand passen Sie darauf, dass zu keiner Beschädigung des unteren Rahmens oder dessen Verschüttung kommt.



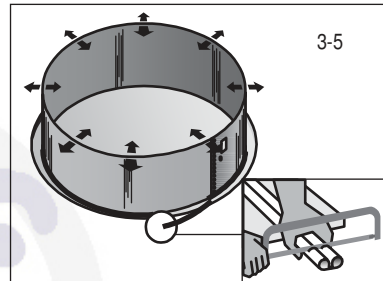
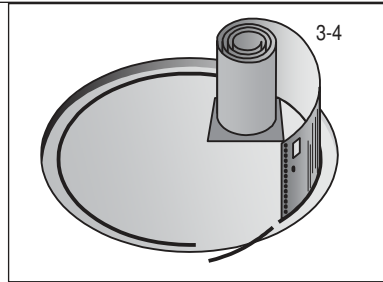
SCHRITT B: MONTAGE DER WAND DES SCHWIMMBECKENS

1. WAND DES SCHWIMMBECKENS AUFSTELLEN

- a. Warten Sie auf ruhigen Sonntag. Versuchen Sie nicht die Wand des Schwimmbeckens bei Wind zu bauen. Sichern sie sich Hilfe minimal von einer erwachsenen Person.
- b. Rollen Sie die zusammengerollte Wand des Schwimmbeckens aus und stellen Sie diese in Schwimmbeckenfläche auf Stück Sperrholz auf (siehe Abb. 3-3). Vorgestanzte Öffnungen für den Oberflächenschmutzfänger müssen sich oben in der Wand befinden.

Wichtig: Vor Ausrollen der Wand vergewissern Sie sich, in welcher Richtung die Wand zusammengerollt ist. Dementsprechend rollen Sie die Wand entweder nach rechts oder nach links aus.

- c. Beginnen Sie die Wand [1] auszurollen und gleichzeitig führen Sie deren untere Kante in unteren Rahmen ein. Die Öffnungen für den Oberflächenschmutzfänger und Rückdüse müssen sich in der Nähe der Stelle befinden, wo die Filtrationsanlage installiert wird.
- d. Verfahren Sie entlang des ganzen Fundaments, bis die ganze Wand ausgerollt und in unteren Rahmen eingesetzt ist.



2. ENDEN DER WAND DES SCHWIMMBECKENS VERBINDEN

- a. Richten Sie gegenseitig die Öffnungen in zwei Enden der Wand des Schwimmbeckens.

Tipp: Den Schraubenzieher durch zwei gegenüber liegende Öffnungen durchstecken, damit die Ausrichtung des Endes der Wand des Schwimmbeckens erleichtert ist.

- b. Um die Öffnungen gegeneinander zu bringen, bilden Sie den Kreis, den die Wand des Schwimmbeckens bildet kleiner oder größer so, dass Sie den unteren Rahmen mit Fuß vom oder zum Kreismittelpunkt hinzuschieben (siehe Abb. 3-5).

- c. Überprüfen Sie, dass der untere Rahmen tatsächlich einen Kreis bildet und zwar durch Messung des Abstandes vom Mittelpfahl.

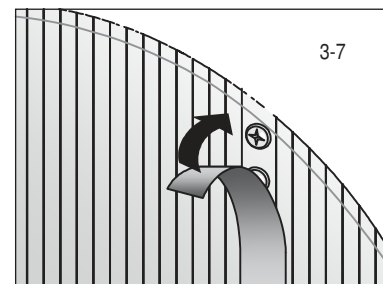
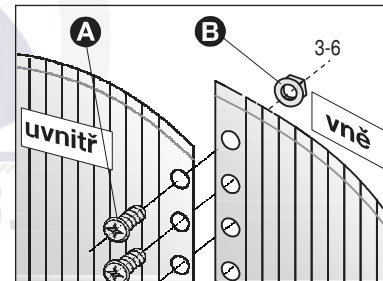
- d. Abmessen Sie jetzt letzte freie untere Leiste und kürzen Sie diese auf erforderliche Länge ab (siehe Detail in Abb. 3-5). Verschließen Sie den unteren Rahmen mit dem restlichen Rahmen mittels Verbindungsdornen.

- e. Verbinden Sie die Enden der Wand des Schwimmbeckens (siehe Abb. 3-6). In jedes ausgerichtetes Paar der Öffnungen stecken Sie von innen des Schwimmbeckens die Schraube [A] durch, schrauben Sie die Mutter [B] ein. Die Schraubenköpfe befinden sich innen im Schwimmbecken und alle Muttern außen des Schwimmbeckens.

- f. Die Verbindungen ziehen Sie zuerst mit Hand an. Zum Schluss, wenn alle Verbindungen vor Ort sind, ziehen Sie diese fest mit Werkzeug an.

- g. Überdecken Sie die Überdeckung der Enden der Wand des Schwimmbeckens und Schraubenköpfe an Innenseite der Wand durch Überkleben mit Klebeband (siehe Abb. 3-7), am besten Textilband.

Bemerkung: Nach Aufstellen der Wand und Vermessung der Rundheit des Schwimmbeckens vergessen Sie nicht den Mittelpfahl herauszunehmen.



3. KONTROLLE, OB DIE WAND DES SCHWIMMBECKENS IN WAAGERECHTER EBENE LIEGT UND EINEN KREIS BILDET

- a. Verwenden Sie langes gerades Kantholz oder Profil zur Kontrolle, ob gegenüberliegende Wände des Schwimmbeckens sich in einer Ebene befinden (siehe Abb. 3-8). Kontrollieren Sie die Wand in mehreren verschiedenen Richtungen. Die Wand muss auf waagerechter Ebene stehen. Wenn die Abweichung von Wasserwaage auf der Länge des Beckendurchmessers mehr als 25 mm beträgt (siehe Abb. 3-9), dann geben Sie die Wand abseits und richten Sie den Untergrund des Schwimmbeckens in waagerechte Ebene erneut aus.
- b. Überprüfen Sie mittels Bindfadens, ob die Wand des Schwimmbeckens tatsächlich rund ist.

Warnung: Ein Schwimmbecken, das nicht waagrecht ist, ist gefährlich und kann zusammenbrechen.

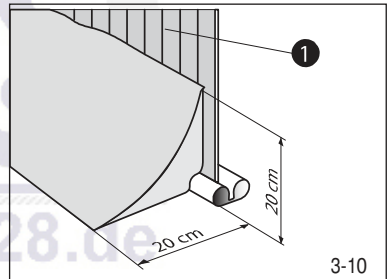
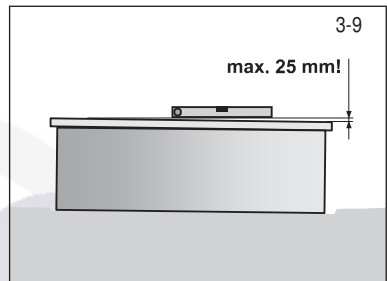
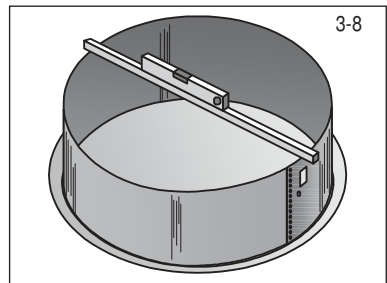
4. ECKFÜLLUNG FORMEN

- a. Formen Sie mittels gesiebten Grubensandes abgerundete Eckfüllung, etwa 20 cm breit und 20 cm hoch am Unterteil der Wand nach gesamtem Umfang im Innen des Schwimmbeckens (siehe Abb. 3-10). Formen Sie die Abrundung und verdichten Sie fest deren Form.
- b. Jetzt gleichen Sie die Oberfläche des Bodens mit Rechen.
- c. Legen Sie auf Schwimmbeckenboden und auf Eckfüllung die Unterlage aus Geotextilie als Schutz der Schwimmbeckenfolie gegen mechanische Beschädigung. Die Anleitung ist in der Anlage A angeführt.

Bemerkung: Falls die Gefahr der Durchwachsung der Graspflanzen ins Schwimmbecken droht, empfehlen wir unter die Schwimmbeckenunterlage schwarze Gartenfolie zu verlegen, die dieses Risiko reduziert.

Bemerkung: Schwimmbeckenunterlage aus Geotextilie ist nicht Bestandteil der Schwimmbeckenlieferung. Wenden Sie sich an Ihren Händler.

Tipp: Zur Eintreten in und Austreten aus dem Schwimmbecken empfehlen wir zusammengebaute Schwimmbeckenleiter zu verwenden. Anleitung für Zusammenbau ist in der Anlage B oder C.

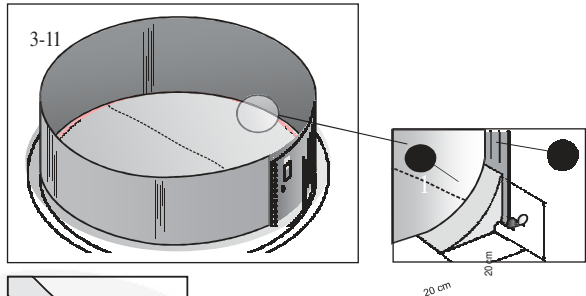


SCHRITT C: INSTALLIERUNG DER FOLIE UND OBERLEISTE

Bemerkung: Wenn Sie zusammen mit dem Schwimmbecken auch die Filtrationsanlage verwenden werden, wird es nötig, noch vor Einsetzen der Folie ein Teil der Operationen der Installation des Schmutzfängers durchzuführen. Lesen Sie bitte entsprechende Montageanleitung für den Schmutzfänger und verfahren Sie nach dieser Anleitung.

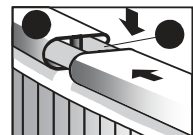
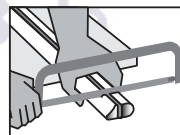
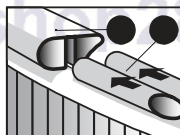
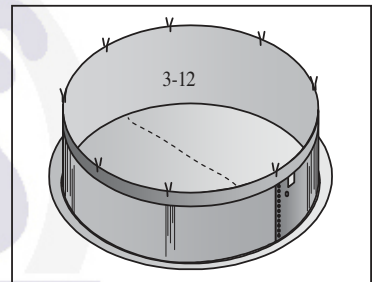
1. FOLIE AN DEREN ORT AUFSETZEN

- a. Öffnen Sie den Karton, der die Folie enthält. Zum Öffnen verwenden Sie keine scharfen Gegenstände.
- b. Packen Sie die Folie heraus und entfalten und ausbreiten Sie sie an der Sonne, damit sie erwärmt. Kontrollieren Sie die ganze Oberfläche der Folie und alle Nähte, dass keine Stelle löchrig ist.
- c. Ausbreiten Sie die Folie [7] im Schwimmbecken (siehe Abb. 3-11) so, dass sie mit der Nahtvorderseite nach oben richtet. Die Bogennaht soll sich dabei inmitten der Abrundung der Eckenfüllung befinden. Die übrigen Nähte werden dann Geraden durch des Schwimmbeckenbodens bilden.
- d. Glätten Sie alle Falten der Folie auf dem Schwimmbeckenboden.



2. FOLIE AN DIE WAND BEFESTIGEN

- a. Überziehen Sie die Folie [7] über die Wandkante [1] und sichern Sie sie vor Ort provisorisch mittels einiger Klemmleisten [6] oder Wäscheklammer. Lassen Sie die Folie vorerst frei hängen, spannen Sie die Folie nicht viel.
- b. Beginnen Sie das Schwimmbecken mit Wasser zu füllen. So wie sich das Schwimmbecken füllt, glätten Sie alle Falten vom Schwimmbeckenmitte in Kreisen in der Richtung zur Wand aus. Sie können sich mit feinem Besen helfen. Drücken Sie nie mit zu großer Kraft und ziehen Sie nicht an der Folie. Verfahren Sie schnell, weil bereits ein paar Zentimeter Wasser die Folie zum Untergrund so andrücken kann, dass Sie nicht fähig werden mit ihr ohne Beschädigung zu bewegen. Beachten Sie dabei immer, dass die Bogennaht annähernd in der Mitte der Eckenfüllung bleibt (siehe Abb. 3-11).
- c. Nach Ausglättung des Bodens setzen Sie in Füllung des Schwimmbeckens fort und allmählich glätten Sie die Folie an der Wand aus. Achten Sie dabei, dass zu keiner Spannung der Folie kommt und so kein Luftspalt entsteht (siehe Abb. 3-13).



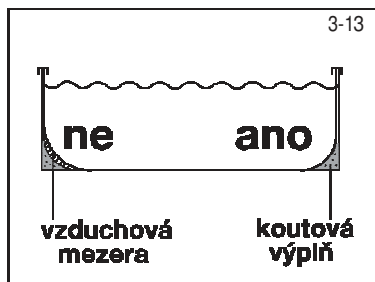
Nach Ausglättung sichern Sie den Folienrand mit der Plastikleiste

Bemerkung: Gelieferte Verbindungsornen [2] gibt es in zwei Ausführungen – Ornen ohne Längsschnitt sind für unteren Rahmen, Ornen mit Längsschnitt (flexibel) für oberen Rahmen bestimmt.

- g. Kürzen Sie letzte Plastikleiste auf erforderliche Länge ab und mittels des Paares der Verbindungsornen binden Sie diese zum Rest des oberen Rahmens an (siehe Abb. 3-12).

Bemerkung: Mäßige Welligkeit der Folie ist natürlich. Sie ist durch Spiel des Vinylmaterials verursacht, das die Folie bei deren Schrumpfen schützt.

Bemerkung: Die Folie ist kein Konstruktionselement des Schwimmbeckens. Deren Hauptfunktion ist, das Ausfließen des Wassers aus dem Schwimmbecken zu verhindern. Der Wasserdruck wird durch Wände und Konstruktionsteile des Schwimmbeckens gehalten. Die Folie muss zum Boden, Eckenfüllung und der Wand des Schwimmbeckens richtig anliegen, sie darf nie das Gewicht des Wassers tragen, das sie beschädigen könnte.



3. AUFKLEBER MIT WARNUNG AUFKLEBEN

In Nähe der Stelle, wo Sie ins Schwimmbecken eintreten oder austreten werden, kleben Sie den Aufkleber mit Warnung. Es ist nötig zur Kenntnis zu nehmen, dass das Schwimmbecken nicht so tief ist, dass man ins Wasser sicher springen kann; es droht Verletzungsgefahr!



www.shop28.de

SCHRITT D: FÜLLUNG DES SCHWIMMBECKENS MIT WASSER

1. FÜLLUNG DES SCHWIMMBECKENS BEENDEN

- Füllen Sie das Schwimmbecken mit Wasser bis in die Höhe von 5 cm unter die unterste Öffnung in der Wand des Schwimmbeckens. Dann verfahren Sie nach der Montageanleitung für Ihren Schmutzfänger. Wichtig: Das Schwimmbecken kann sich bei Füllung mäßig ausbeulen oder verschieben. Das ist normal.
- An anmontierten Schmutzfänger schließen Sie nach entsprechender Anleitung die Filtrationsanlage an.
- Füllen Sie das Wasser bis Niveau der Zuführungsflanschnitte nach und führen Sie die Erstdesinfektion des Wassers durch (siehe Anlage D). Dadurch ist Ihr Schwimmbecken einsatzbereit.

Warnung: Bevor, als jemand Ihr Schwimmbecken verwenden wird, muss sich die Sicherheitsregeln, die im Teil 4 enthalten sind durchlesen und an diesen sich halten.

TEIL 4 - SICHERHEITSHINWEISE

Ihr Schwimmbecken enthält eine große Menge Wasser und ist ausreichend tief, um wesentliche Lebens- und Gesundheitsgefahr vorzustellen, falls folgende Sicherheitshinweise nicht strikt eingehalten werden. Die Personen, welche das Schwimmbecken zum ersten Mal verwenden, werden größtem Verletzungsrisiko unterzogen. Sichern Sie, dass jeder, bevor er ins Schwimmbecken eintritt, die Sicherheitsregeln kennt.



1. Springen ins Schwimmbecken oder Kopfsprünge verboten

Obere Leiste Ihres Schwimmbeckens ist kein Laufsteg und darf nicht für Springen ins Schwimmbecken oder Kopfsprünge verwendet werden. Zulassen Sie kein Springen ins Schwimmbecken oder keine Kopfsprünge von Schwimmbeckenleiter oder der oberen Leiste der Wand des Schwimmbeckens. Kopfsprung oder Springen ins Schwimmbecken kann ernste Verletzung oder Tod durch Ertrinken als Folge haben.



2. Schwimmbecken nie allein verwenden

Zulassen Sie nie, dass das Schwimmbecken ohne Aufsicht, durch wenigstens eine Person, die zu Badenden nicht gehört, verwendet wird. Es muss immer jemand vorhanden sein, der im Notfall erste Hilfe leisten wird.



3. Kinder nie ohne Aufsicht lassen

Lassen Sie die Kinder im Schwimmbecken oder dessen Nähe nie alleine oder ohne Aufsicht – nicht auch für eine Sekunde.



4. Kein „Toben“

Zulassen Sie kein „Toben“ im Schwimmbecken oder dessen Umgebung. Die Oberflächen können rutschig und bei Nässe gefährlich sein.



5. Schwimmbecken in der Nacht beleuchten

Wird das Schwimmbecken auch nach Einbruch der Dunkelheit verwendet, so muss entsprechende Beleuchtung gesichert werden. Die Beleuchtung des Schwimmbeckenraums muss ausreichend dazu sein, dass die Tiefe beurteilt werden kann und alle Elemente im Schwimmbecken und dessen Umgebung sichtbar sind. Konsultieren Sie die Beleuchtung mit einem Fachmann.



6. Zutritt ins Schwimmbecken beschränken

Lassen Sie neben dem Schwimmbecken keine Stühle oder andere Möbelstücke, die das Kind für Zutritt ins Schwimmbecken ausnutzen kann. Die Schwimmbeckenleiter muss jederzeit, wenn sich das Schwimmbecken ohne Aufsicht befindet, entfernt werden. Sehr empfehlenswert finden wir die Umzäunung des Schwimmbeckens und schließbares kleines Tor. Einige Rechtsvorschriften können dieses verlangen.



7. Kein Alkohol oder Drogen

Genuss vom Alkohol- und Drogengenuss ist unvereinbar mit Badeaktivitäten. Personen, die Alkohol getrunken oder Drogen genossen haben dürfen nicht ins Schwimmbecken eingelassen werden und es ist nötig, diese Personen zu beobachten, wenn sie in anliegenden Räumen aufhalten.



8. Schwimmbecken sauber und gesundheitlich unbedenklich halten

Das Wasser im Schwimmbecken muss regelmäßig filtriert und chemisch behandelt werden so, dass das Wasser gesundheitlich unbedenklich ist. Zur Beseitigung der zerstreuten Partikeln verwenden Sie geeignete Filtrationseinheit und geeignete Mittel der Schwimmbadchemie nach deren Anleitungen, um schädliche Bakterien zu vernichten und Algenbildung zu verhindern. Beachten Sie, dass gesundheitlich bedenkliches Wasser ein ernstes Gesundheitsrisiko vorstellt.

Warnung: Führen Sie keine Abänderungen am Schwimmbecken und keine Eingriffe in Konstruktion des zusammengebauten gefüllten Schwimmbeckens durch. Es kann Zusammenbrechen des Schwimmbeckens oder auch ernste Verletzungen als Folge haben.

TEIL 5 - SCHWIMMBECKEN VERWENDUNG

Bei Verwendung Ihres Schwimmbeckens richten Sie sich nach folgenden Hinweisen, um das Schwimmbecken in Sauberkeit und gutem Zustand zu erhalten.

1. SCHWIMMBECKEN VERWENDUNG

- a. Vor dem Eintritt ins Schwimmbecken ist der Körper gründlich zu duschen und die Füße abzuwaschen. Ins Schwimmbecken treten Sie nur barfuß ein, es droht Beschädigung der Folie.
- c. Für Austritt aus dem Schwimmbecken ist die Schwimmbeckenleiter zu verwenden. Beim Austritt über Wand des Schwimmbeckens und beim Abstoßen von Schwimmbeckenboden kann an diesen Stellen zu Faltung bzw. Beschädigung der Innenfolie kommen. .
- d. Höhe des Wasserspiegels ist in vorgeschriebener Höhe zu halten, und zwar etwa auf dem Niveau des Mittelpunktes des Schmutzfängerflansches. Vergessen Sie nicht, dass bei jedem Wetter zu Verdampfung des Wassers im Schwimmbecken kommt, das ins Schwimmbecken nachzufüllen ist. Übliche Verdampfung ist natürlich und kann nicht mit Wasserverlust durch Undichtheiten verwechselt werden.
- e. Schwimmbecken und dessen Zubehör ist regelmäßig zu kontrollieren, ob zu keinem Wasserverlust kommt. Eventuelle Leckagen sind durch Anziehen oder Auswechslung der Dichtung der betreffenden Verbindung zu beseitigen.

2. PÉČE O BAZÉNOVOU VODU

Richtige Sorge um Schwimmbeckenwasser ist eine der wichtigsten Voraussetzung für Erhaltung des Schwimmbeckens in gesundheitlich unbedenklichem Zustand.

- a. Die Wassertemperatur im Schwimmbecken sollte nicht 30°C übersteigen. Optimale Wassertemperatur bewegt sich um 25°C. Warmes Wasser erfrischt nicht viel und darüber hinaus reduziert die Wirkung des Sanitärmittels (Chlor) und bildet optimale Bedingungen für Algenbildung. Hohe Wassertemperatur verursacht auch Erweichung der Schwimmbeckenfolie und Risiko der Faltenbildung auf der Folie. Im Falle, dass die Wassertemperatur 30°C erreicht, ist die Wassererwärmung auszuschalten, die Abdeckplane abzunehmen und eventuell Teil des Wasservolumens für Frischwasser auszutauschen.
- b. Grundsätze für Schwimmbeckenbetrieb und wichtige Hinweise für Verwendung der chemischen Mittel sind in Anlage D angeführt.

www.shop28.de

TEIL 6 - SCHWIMMBECKEN WARTUNG

1. FOLIE

- a. Die Folie ist regelmäßig zu kontrollieren, ob sie nicht leck ist. Löchrige Folie verursacht Absenkung des Wasserspiegels, was die Ursache für Beschädigung des Schwimmbeckens oder der Filtrationseinheit sein kann.
- b. Kleinere Reparaturen der Folie können mit dem Reparaturset für Folienreparaturen durchgeführt werden. Größere Beschädigungen sind am besten durch Austausch für eine neue Folie zu lösen.

2. WAND DES SCHWIMMBECKENS

- a. Die Wand des Schwimmbeckens ist in Sauberkeit zu erhalten. Waschen mit schwacher Seifenlösung. Keine Scheuermittel, Lösungsmittel oder Scheuerpulver verwenden.
- b. Jegliche Schwimmbeckenchemikalien sind sofort abzuwaschen.

Warnung: Konzentriertes Chlor kann die Schwimmbeckenfolie und metallische Teile des Schwimmbeckens beschädigen. Jegliche Vernetzung ist sofort abzuwaschen.

- c. Alle freigelegte Schraubenköpfe und Muttern sind mit farblosem Außenlack anzustreichen.
- d. Alle metallischen Teile sind regelmäßig, mindestens einmal in Saison zu kontrollieren, ob nicht verrostet sind. Alle Rillen und Rostflächen auf metallischen Teilen sind mit geeignetem Korrosionsschutzanstrich zu behandeln – richten Sie sich nach Anleitung an der Anstrichstoffdose.

Aufpassen: Alle verrosteten Flächen an der Wand des Schwimmbeckens sind rechtzeitig mit Korrosionsschutzanstrich angestrichen. Stark verrostetes Schwimmbecken kann zusammenbrechen.

- e. Allen Undichtheiten beim Schmutzfänger und der Rückdüse ist besondere Aufmerksamkeit zu widmen. Die Undichtheiten müssen sofort beseitigt werden.

3. SCHWIMMBECKENLEITER

- a. Aus Sicherheits- und praktischen Gründen lassen Sie die Schwimmbeckenleiter im Schwimmbecken nicht ohne Aufsicht. Verwenden Sie die Schwimmbeckenleiter nur die unerlässlich nötige Zeit, wenn Sie baden.
- c. Die Schwimmbeckenleiter ist der Auswirkung der im Wasser gelösten chemischen Mittel ausgesetzt. Deswegen kontrollieren Sie die Schwimmbeckenleiter ab und zu und wenn Sie die Erscheinungen chemischer Korrosion feststellen, führen Sie geeigneten Anstrich durch.

TEIL 7 - SCHWIMMBECKEN WINTERFESTMACHUNG

Zu Ende der Badesaison richten Sie sich nach folgenden Hinweisen, damit Ihr Schwimmbecken für Winter vorbereitet ist. Dabei ist wichtig bis zum Zeitpunkt der Winterfestmachung regelmäßige Sorge für Schwimmbeckenwasser, einschließlich Filtration zu sichern.

Es gilt: Gut winterfest gemachtes Schwimmbecken – Einfache Inbetriebsetzung im Frühling.

1. WASSERSPIEGEL IM SCHWIMMBECKEN SENKEN

- a. Zuerst den pH-Wert und Konzentration des Sanitärmittels im Schwimmbeckenwasser auf richtiges Niveau anpassen.
- b. Boden von Unreinheiten säubern.
- c. Wasserspiegel im Schwimmbecken auf Niveau etwa 10 cm unter Rückdüse senken.
- d. Ablagerungen an der Wand des Schwimmbeckens in ursprünglichem Niveau des Wasserspiegels sind vor Eintrocknung mit Putzmittel zu beseitigen.
- e. Restliches Wasser mit geeignetem Mittel für Winterfestmachung behandeln.

Warnung: Für Winter das Wasser aus dem Schwimmbecken nicht komplett auslassen und die Folie nicht herausnehmen. Leeres Schwimmbecken könnte zusammenbrechen.

- f. Schwimmbeckenwasser nur auf eigenem Grundstück ins Gras auslassen. Im Falle, dass das Schwimmbeckenwasser in Oberflächengewässer abgelassen wird, ist dies mit entsprechendem wasserwirtschaftlichem Organ zu besprechen.

2. ALLE VERBINDUNGEN UND SCHRAUBEN KONTROLLIEREN

- a. Vergewissern Sie sich, dass alle Verbindungen der Konstruktion ineinander richtig passen. Vergewissern Sie sich, dass die Wand des Schwimmbeckens aus unterer Leiste nicht hinausgeschoben ist.
- b. Vergewissern Sie sich, dass alle Schraubverbindungen fest angezogen sind.

3. VERROSTUNG VORBEUGEN

- a. Alle zerkratzte Stellen und verrostete Flächen mit Korrosionsschutzanstrich anstreichen.

4. FOLIE KONTROLLIEREN

- a. Vergewissern Sie sich, dass Oberteil der Folie überall an die Wand durch Plastikleisten befestigt ist. Folie aus dem Schwimmbecken nicht herausnehmen.

5. UNDICHTHEITEN SUCHEN

- a. Vergewissern Sie sich, dass die Folie nicht leck ist. Im Winter kann Wasserverlust die Ursache erster Beschädigung Ihres Schwimmbeckens.

6. SCHWIMMBECKENZUBEHÖR

- a. Gesamtes Zubehör einschließlich Schwimmbeckenleiter vom Schwimmbecken demontieren.
- b. Bei Winterfestmachung der Filtrationsanlage sind die Anweisungen für deren Winterfestmachung zu beachten.
- c. Schmutzfänger und die Rückdüse an der Wand des Schwimmbeckens einmontiert belassen.

Aufpassen: Falsche Winterfestmachung verursacht Ungültigkeit der Garantie für das Schwimmbecken. Erfüllen Sie sorgfältig alle Anweisungen für Winterfestmachung.

Warnung: Verhindern Sie den Kindern und Haustieren Zutritt ins Schwimmbecken in der Zeit, wann es winterfest gemacht ist. Kein Schlittschuhlaufen im winterfest gemachten Schwimmbecken, auch kein Eintritt auf Eis! Es kann zu Beschädigung der Folie oder zu Verletzung kommen.

TEIL 8 - ANLAGEN

A) BEDIENUNGSANLEITUNG - SCHWIMMBECKENUNTERLAGE

Bemerkung: Schwimmbeckenunterlage ist im Lieferumfang des Schwimmbeckens nicht enthalten. Wenden Sie sich an Ihren Verkäufer.

Textilverbundstoff NETEX S (Material für Schwimmbeckenunterlagen) wird aus 100% Polypropylenstapel weißer Farbe hergestellt und wird als Filtrations-, Drainage- und Trenngeotextilie bei Ausbau von Strassen und Eisenbahnen, Deponien, Flugplätze, Lager- und Abstellplätze usw. verwendet. Dieses Material wird auch zum Schutz der Schwimmbeckenfolien und deren Abtrennung von Untergrund verwendet.

Eigenschaften der Schwimmbeckenunterlage

Die Fasern, aus denen die Unterlage hergestellt wird, unterliegen nach gewisser Zeit der Lichtalterung (sog. Photodegradation). Deswegen ist ungeeignet die Schwimmbeckenunterlage frei zu lagern. Die Unterlage ist im Karton oder Folie, die gegen UV-Strahlung stabilisiert wird, zu lagern.

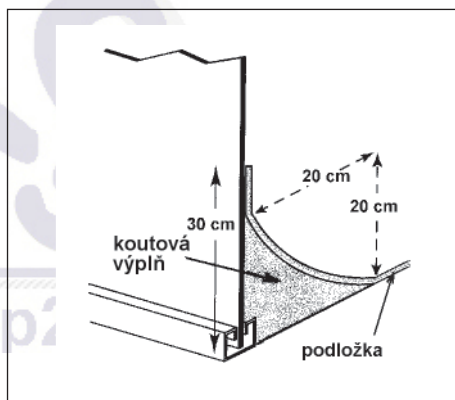
Der Textilverbundstoff ist beständig gegen Lackbenzin, Perchlorethylen, Öl und andere Chemikalien ähnlichen Charakters, gegen Schimmel und Mikroorganismen. Der Stoff ist gesundheitlich unbedenklich.

Verlegen der Unterlage für Schwimmbecken mit Eckenfüllung

Installieren Sie die Schwimmbeckenunterlage in dem Zeitpunkt, wann die Wand des Schwimmbeckens zusammengebaut und die Inneneckenfüllung aus gesiebten Grubensand fertig ist. Dann ist die Unterlage auf dem Boden des Schwimmbeckens auszurollen, zu zentrieren und eventuelle Falten auszugleichen. Einige Zentimeter über Eckenfüllung ist die Unterlage abzuschneiden.

Dabei ist zu beachten, dass sich auf Oberseite der Unterlage keine Steine oder scharfe Gegenstände befinden.

Bemerkung: Der Oberflächenschmutzfänger ist im Lieferumfang des Schwimmbeckens nicht enthalten. Wenden Sie sich an Ihren Verkäufer.



VERWENDUNG

Der Schmutzfänger dient zum Ansaugen des Wassers von Wasserfläche des Schwimmbeckens mit der Filtrationsanlage. Insekten, Laubwerk und sonstige schwimmende Unreinheiten werden in den Schmutzfänger angesaugt und am Sieb für Aufnahme von Unreinheiten aufgefangen.

Zum Schmutzfänger kann verstärkter Schlauch sowohl 5/4" (32mm), als auch 6/4" (38mm) angeschlossen werden.

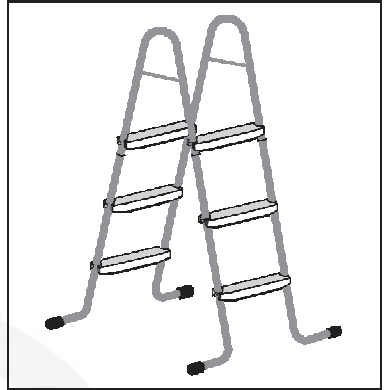
B) MONTAGE- UND BEDIENUNGSANLEITUNG FÜR SCHWIMMBECKENLEITER STANDARD

Vor Montage der Schwimmbeckenleiter bitte folgende Hinweise durchstudieren.

- Die Montageanleitung bitte sorgfältig durchlesen.
- Die Stelle für Schwimmbeckeneintritt und Austritt festlegen.
- Die Schwimmbeckenleiter muss auf fester und glatter Oberfläche stehen, sodass stabil ist.
- Die Schwimmbeckenleiter darf zugleich nicht mehr als eine Person verwenden.

**SCHWIMMBECKENLEITERTRAGFÄHIGKEIT
BETRÄGT 90 KG.**

- Bei Aufstieg und Abstieg immer Stirn zu Schwimmbeckenleiter zuwenden, kein Pendeln und Schwanken erlaubt.
- Tauchen Sie nicht direkt von Schwimmbeckenleiter ein und springen Sie auch nicht von Schwimmbeckenleiter ins Schwimmbecken.
- Schwimmen Sie nie unter der Schwimmbeckenleiter oder im Raum zwischen Schwimmbeckenleiter und der Wand des Schwimmbeckens. Es kann zu Ertrinken kommen.
- Wenn die Schwimmbeckenleiter nicht verwendet wird, entfernen Sie diese von Schwimmbecken. Lassen Sie die Schwimmbeckenleiter nie in Reichweite der Kinder.
- Für Sicherheit der Badenden ist vor Verwendung der Schwimmbeckenleiter, bei dieser alle deren Teile zu kontrollieren.
- Wir empfehlen Ihnen, in der Zeit, wann das Schwimmbecken nicht verwendet wird, die Schwimmbeckenleiter zu reinigen, auszutrocknen und außer Reichweite der Kinder aufzubewahren.
- Die Schwimmbeckenleiter soll nicht für andere Zwecke, als für welche bestimmt ist verwendet werden.
- Aufstieg und Abstieg der Personen mit beschränkter Beweglichkeit und Kleinkinder ist nur mit Begleitung (Hilfe) von körperlich und geistlich befähigten Personen erlaubt.



SCHRITT 1: HANDLÄUFE ZUR SCHWIMMBECKENLEITER BEFESTIGEN

Drücken Sie die Handläufe der Schwimmbeckenleiter [1] fest auf verengte Fußenden [2] an, halten Sie ein, dass die Öffnungen in Handläufen mit Öffnungen in Füßen fluchten.

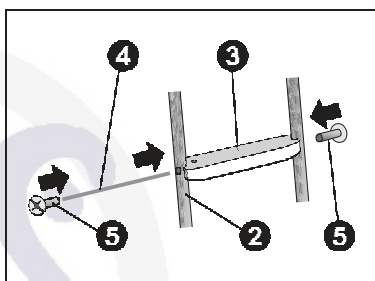
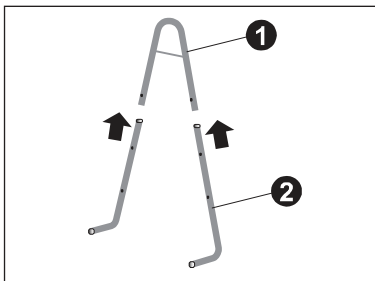
SCHRITT 2: PLASTIKSTUFEN ZU FÜSSEN BEFESTIGEN

Schrauben Sie eine Rohrmutter [5] auf ein Ende der Stufenstange [4] ein. Stecken Sie diese Stange von einer Seite durch die Öffnung im Fuß [2] und die Öffnungen auf Unterteil der Stufe [3] ein.

BEMERKUNG: Wenn das durchzusteckende Ende der Stufenstange der Schwimmbeckenleiter das Ende der Stufenlänge erreicht, müssen Sie auf die Stange in der Richtung Stufe mäßig eindrücken, damit sie durch zweite Öffnung durchgeht.

Stecken Sie die Stufenstange der Schwimmbeckenleiter durch Öffnung in gegenüberliegenden Fuß durch und schrauben Sie auf dieses Ende der Stange zweite Rohrmutter ein. In diesem Montagestadium ziehen Sie die Muttern nur mit Hand an; ziehen Sie die Muttern mit dem Schraubenzieher nicht, bevor die ganze Schwimmbeckenleiter fertig montiert ist. Restliche Stufen der Schwimmbeckenleiter werden auf gleiche Vorgangsweise, wie die erste Stufe montiert.

Zum Schluss ziehen Sie alle Rohrmuttern mit Schraubenzieher an. Ziehen Sie die Muttern nicht zu fest an, damit zum Bruch der Plastikstufe nicht kommt.

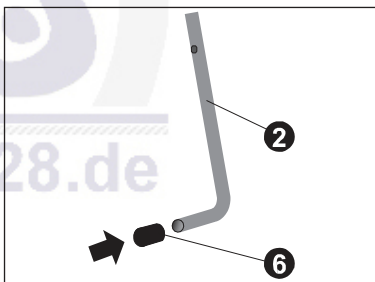


SCHRITT 3: ROHRSTOPFEN EINSETZEN

Setzen Sie auf untere Enden der Füße die Rohrstopfen, wenn diese bereits nicht angesetzt sind.

Jetzt ist die Schwimmbeckenleiter einsatzbereit. .

HINWEIS: Die Schwimmbeckenleiter sind nicht aus rostfreiem Material hergestellt und deswegen durch Einwirkung chemischer Mittel zur Korrosion kommen kann. Aus Sicherheits- und praktischen Gründen lasen Sie die Schwimmbeckenleiter im Schwimmbecken nicht ohne Aufsicht. Verwenden Sie die Schwimmbeckenleiter nur die unerlässlich nötige Zeit, wenn Sie baden.



AUF EVENTUELLE KORROSION DER STAHLROHRE BEZIEHT SICH DIE GARANTIE NICHT!

SCHWIMMBECKENLEITER LISTE DER TEILE

POS.	TEIL BEZEICHNUNG	125 cm	137 cm
1	Handlauf	2	2
2	Fuß	4	4
3	Plastikstufe	4	6
4	Stufenstange	4	6
5	Rohrmutter	8	12
6	Rohrstopfen	4	4

C) MONTAGE- UND BEDIENUNGSANLEITUNG FÜR SCHWIMMBECKENLEITER DE LUXE

Vor Montage der Schwimmbeckenleiter bitte folgende Hinweise durchstudieren.

- Die Montageanleitung bitte sorgfältig durchlesen.
- Die Stelle für Schwimmbeckeneintritt und Austritt festlegen und demgemäß die Länge des Eintrittsarmes anpassen.
- Die Schwimmbeckenleiter muss auf fester und glatter Oberfläche stehen, sodass stabil ist.
- Die Schwimmbeckenleiter darf zugleich nicht mehr als eine Person verwenden.
SCHWIMMBECKENLEITERTRAGFÄHIGKEIT BETRÄGT 100 KG.
- Bei Aufstieg und Abstieg immer Stirn zu Schwimmbeckenleiter zuwenden, kein Pendeln und Schwanken erlaubt.
- Tauchen Sie nicht direkt von Schwimmbeckenleiter ein und springen Sie auch nicht von Schwimmbeckenleiter ins Schwimmbecken.
- Schwimmen Sie nie unter der Schwimmbeckenleiter oder im Raum zwischen Schwimmbeckenleiter und der Wand des Schwimmbeckens. Es kann zu Ertrinken kommen.
- Wenn die Schwimmbeckenleiter nicht verwendet wird, entfernen Sie diese von Schwimmbecken. Lassen Sie die Schwimmbeckenleiter nie in Reichweite der Kinder.
- Für Sicherheit der Badenden ist vor Verwendung der Schwimmbeckenleiter, bei dieser alle deren Teile zu kontrollieren.
- Wir empfehlen Ihnen, in der Zeit, wann das Schwimmbecken nicht verwendet wird, die Schwimmbeckenleiter zu reinigen, auszutrocknen und außer Reichweite der Kinder aufzubewahren.
- Die Schwimmbeckenleiter soll nicht für andere Zwecke, als für welche bestimmt ist verwendet werden.
- Aufstieg und Abstieg der Personen mit beschränkter Beweglichkeit und Kleinkinder ist nur mit Begleitung (Hilfe) von körperlich und geistlich befähigten Personen erlaubt.


www.shop28.de

SCHRITT 1: LÄNGE GERADER FÜSSE ANPASSEN UND FÜSSE ZUSAMMENBAUEN

Schwimmbeckenleiter ist für frei aufgestellte Schwimmbecken mit maximaler Wandhöhe 123 cm bestimmt und so angepasst, dass es möglich ist, sie nach einfacher Abänderung auch in eingelassenen Schwimmbecken zu verwenden. Wenn Ihr Schwimmbecken als frei aufgestellter Schwimmbecken aufgebaut ist, übergehen Sie zum Schritt 2.

ANPASSUNG DER SCHWIMMBECKENLEITER FÜR EINGELASSENE SCHWIMMBECKEN:

Die Schwimmbeckenleiter, um sicher zu sein, muss beide Seiten sowohl die Einstiegs- als auch die Austrittsseite mit gleicher Neigung zu waagerechter Ebene haben. Deswegen passen Sie die Länge der geteilten Füße [2] so an, dass die Schwimmbeckenleiter aufrecht steht. Bei Festlegung der Länge A (Abb. 1) muss mit der Höhe des Bogens [1] (ca. 125 mm) gerechnet werden. Abmessen und kennzeichnen Sie die Stelle für Abschneiden B. Messen Sie lieber zweimal, bevor Sie die Füße abschneiden!

Schneiden Sie mit Eisensäge an der Stelle B den überschüssigen Teil der Füße ab. Im Abstand von 20 mm von abgeschnittenen Enden bohren Sie jetzt Öffnung mit Durchmesser 8,6 mm (max. 9 mm) in Ebene mit anderen Öffnungen in Füßen.

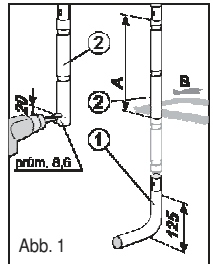


Abb. 1

SCHRITT 2: GETEILTE FÜSSE UND BÖGEN ZUSAMMENBAUEN

Drücken Sie die Bögen [1] in beide geteilte Füße [2] fest und so ein, dass die Öffnungen in Bögen mit Öffnungen in Füßen (Abb. 2) flüchten. Verschrauben Sie die Verbindungen mittels Schrauben [11] und Muttern [12].

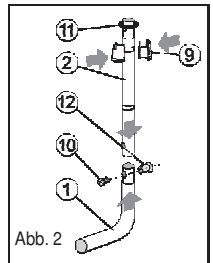


Abb. 2

SCHRITT 3: PLASTIKSTUFEN ZU FÜSSEN BEFESTIGEN

BEMERKUNG: Verfahren Sie von unterem Ende der Füße nach oben. Beachten Sie, dass die Stufen gegenüber den Füßen gleich orientiert sind. Nach der Montage können die Stufen ohne Beschädigung nicht mehr demontiert werden. Die Füße sind symmetrisch, müssen aber mit unterem Bogen auseinander orientiert werden (Abb. 4). Legen Sie zweiteilige Schelle [9] an Fuß [2] oder [4] an der Stelle der Einpressung (Abb. 3) an und sichern Sie sie mit Gummiring [11]. An die Schelle drücken Sie von oben die Stufe [8] solange an, als die Schösser an Schellen am oberen Rand der Öffnung einrasten.

Verfahren Sie Stufe für Stufe von unterem Ende der Füße nach oben.

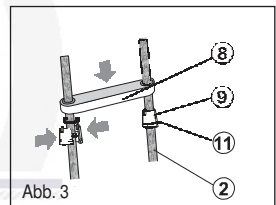


Abb. 3

SCHRITT 4: HANDLÄUFE DER SCHWIMMBECKENLEITER ZU FÜSSEN BEFESTIGEN

Schieben Sie die Handläufe [3] der Schwimmbeckenleiter in die Öffnungen in der Bühne [7] ein und stecken Sie dann die verengten Enden der Füße [2] und [4] ein (Abb. 5). Beachten Sie, dass die Öffnungen in Handläufen [3] mit den Öffnungen in Füßen [2] und [4] und der Bühne [7] flüchten. Schrauben Sie alles mittels Schrauben [10] und Rohrmuttern [13] in allen Ecken der Bühne [7] zusammen. Die Rohrmutter sind von Außenseite der Bühne einzulegen.

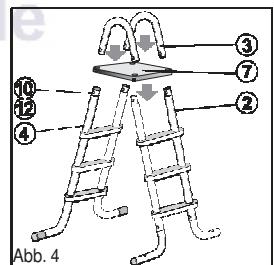


Abb. 4

SCHRITT 5: SCHWIMMBECKENLEITER ZU AUSSTEIFUNG BEFESTIGEN

Nehmen Sie die Aussteifung der Schwimmbeckenleiter [6] und legen Sie sie neben den Fußbögen [1] in Richtung nach innen der Schwimmbeckenleiter. Richten Sie die Öffnungen in der Aussteifung [6] mit Öffnungen in Bögen [1] (Abb. 6). Nach Zentrierung der Öffnungen schrauben Sie die Teile mittels Rohrmutter [13] und Schrauben [14] zusammen.

Bemerkung: Die Rohrmutter müssen sicher angezogen werden, aber nicht zu fest; die Teile der Schwimmbeckenleiter könnten durch übermäßiges Anziehen der Rohrmutter beschädigt werden.

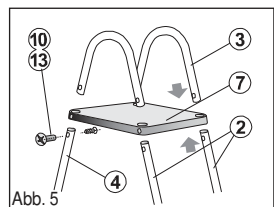


Abb. 5

Jetzt ist die Schwimmbeckenleiter einsatzbereit.

VERWENDUNG

Die Schwimmbeckenleiter ist für Verwendung in frei aufgestellten und teilweise eingelassenen Schwimmbecken bestimmt. Die Aussteifung dient zu Verstärkung des Teils der Schwimmbeckenleiter der für Abkürzung bestimmt ist.

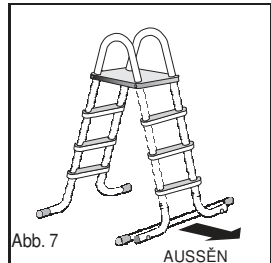
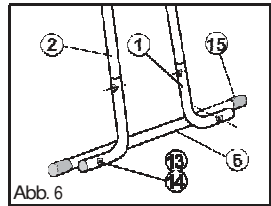
HINWEIS: Legen Sie die Schwimmbeckenleiter ins Schwimmbecken so ein, dass sich die Aussteifung außen befindet – siehe Abb. 7. Wenn Sie die Schwimmbeckenleiter verkehrt verwenden, droht die Beschädigung der Folie.

Aus Sicherheits- und praktischen Gründen lasen Sie die Schwimmbeckenleiter im Schwimmbecken nicht ohne Aufsicht. Verwenden Sie die Schwimmbeckenleiter nur die unerlässlich nötige Zeit, wenn Sie baden. Wir empfehlen Ihnen, in der Zeit, wann das Schwimmbecken nicht verwendet wird, die Schwimmbeckenleiter zu reinigen, auszutrocknen und außer Reichweite der Kinder aufzubewahren.

HINWEIS: Die Schwimmbeckenleiter ist nicht aus rostfreiem Material hergestellt und deswegen durch Einwirkung chemischer Mittel zur Korrosion kommen kann. Deswegen kontrollieren Sie die Schwimmbeckenleiter ab und zu und wenn Sie die Erscheinungen der Korrosion feststellen, führen Sie geeigneten Anstrich durch.

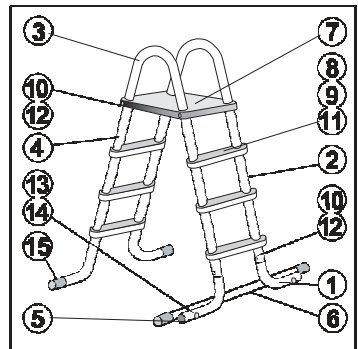
AUF EVENTUELLE KORROSION DER STAHLROHRE BEZIEHT SICH DIE GARANTIE NICHT!

Falls Sie zu chemischer Behandlung des Wassers die Sauerstoffchemie verwenden, kommt zu Beschleunigung der Korrosion der Schwimmbeckenleiter. In diesem Fall ist es nötig, den Teil der Schwimmbeckenleiter, der im Kontakt mit Schwimmbeckenchemie ist, mit ausreichendem geeignetem Anstrich zu versehen.



SCHWIMMBECKENLEITER LISTE DER TEILE DL - 127

POS.	TEIL BEZEICHNUNG	Stück
1	Bogen – Geteilter Fuß	2
2	Geteilter Fuß	2
3	Handlauf	2
4	Ganzer Fuß	2
5	Plastikstopfen	6
6	Aussteifung	1
7	Bühne 46x46 cm	1
8	Plastikstufe 48	6
9	Schelle - Hälfte	24
10	Zierschraube M6x14	6
11	Gummiring	12
12	Rohrmutter M6x20	2
13	Rohrmutter M6x30	6
14	Zierschraube M6x25	2
15	Gummikappe	4



D) MASSBILD DER ÖFFNUNGEN FÜR SCHMUTZFÄNGERANSCHLUSS

