

PRODUKTBESCHREIBUNG UND EINSATZBEREICH

Der SPLASH SKIMMER ist ein motorisierter Skimmer mit synchronisierter Kreiselpumpe mit permanentem Magnetantrieb. Ein leistungsfähiger, zuverlässiger und vielfältig anwendbarer Skimmer, der in privaten Schwimmbädern zum Filtern des Wassers benutzt werden kann.

In den weiteren Abschnitten finden Sie alle notwendigen Informationen, um den Skimmer Ihren Bedürfnissen anpassen und kleinere Reinigungs- und Wartungsaufgaben selbstständig durchführen zu können.

Die in Klammer gesetzten Nummern beziehen sich auf die Komponenten der Symbolzeichnung.

Sich stets daran erinnern, dass jeder Eingriff bei ausgestecktem Gerät erfolgen muss, es muss außerdem ausgeschaltet sein, wenn sich Personen im Becken befinden.

SKIMMERBESTANDTEILE (Abb.1)

13-Schwamm
für Skimmer-Türchen

14-Skimmer -Türchen

15-rechteckige Dichtung
f. Skimmer-
Einströmöffnung

16-rechteckiger Flansch
für
Schwimmbadanschluss

17-
Befestigungsschrauben
für Flansch

18-Mutterf.
Skimmeranschlusstutzen

19-Set Dichtungen
Bez. Abb.6

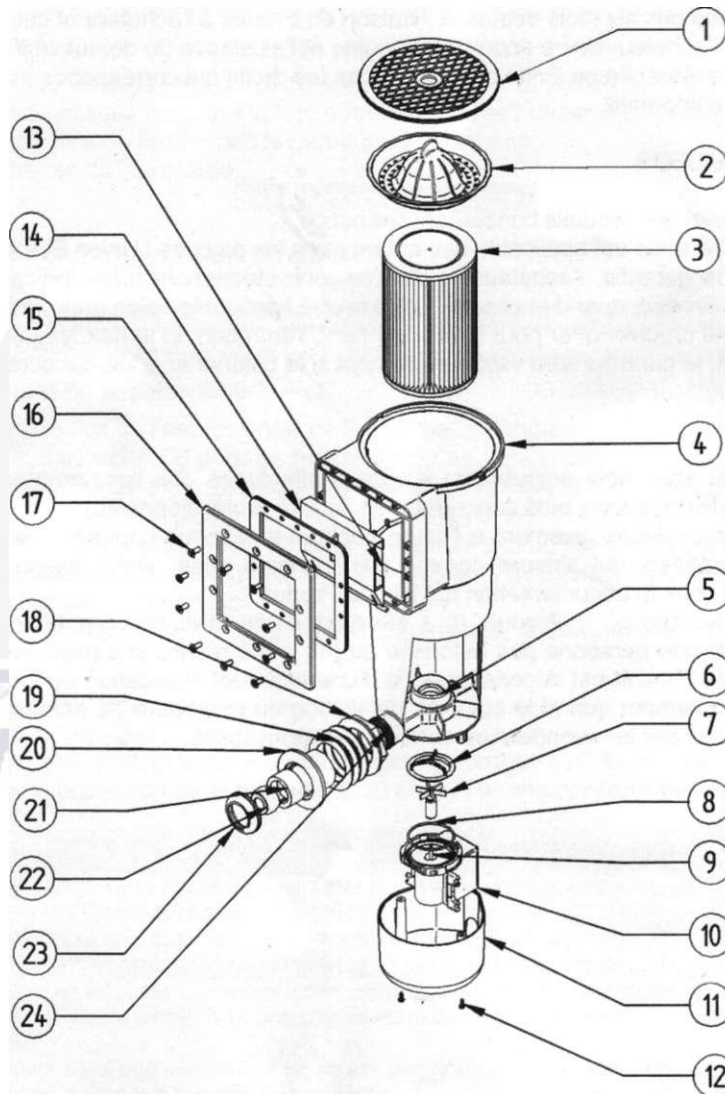
20-Anschlusskörper

21-Passstück f.
orientierbare Düse

22-orientierbare Düse

23-Nutmutter Anschluss

24-Skimmer Muffe



1- Skimmer-Deckel

2- Skimmer- Korb

3-Filtereinsatz

4- Skimmer- Körper

5-Pumpenradkammer
am Skimmer-Körper

6-vorderes Lager (nur
bei Version 2500)

7-Rotor

8-Dichtung

9-Spindel

10-Pumpenmotor

11-Pumpengehäuse

12-
Befestigungsschraube
Pumpengehäuse

ANWENDUNGSBESCHRÄNKUNGEN

• max. Wassertemperatur: 35°C

• Min. Wassertemperatur: 4°C

Achtung

Der Skimmer ist ein mechanischer Filter und wirkt als solcher weder gegen Algen noch gegen Bakterien. Um Algen und Bakterien zu beseitigen, müssen entsprechende chemische Mittel angewendet werden.

DEUTSCH

SICHERHEITSHINWEISE

Niemals die Hände ins Wasser tauchen, wenn die Skimmer-Pumpe eingeschaltet ist.
Das Pumpenkabel muss zum Netzanschluss mit einem Fehlerstromschutzschalter 30 mA abgesichert werden.
Beschädigte Kabel können nicht repariert werden, die Pumpe muss gegebenenfalls verschrottet werden.
Vor jedem Eingriff muss der Stecker gezogen werden.
Nur zum Privatgebrauch geeignet.

GEBRAUCH UND EINSTELLUNG

Der Skimmer darf nie trocken (ohne Wasser) laufen und er darf nicht funktionieren wenn sich Personen im Schwimmbecken befinden. Nach der Installation muss der Stecker zugänglich sein.

Chlortabletten dürfen nicht direkt mit dem Skimmer in Kontakt kommen

EINFÜGUNG DER PUMPE IN DEN SKIMMER

Zuerst den Pumpenradschutz entfernen (Abb.2)

Diese Abdeckung kann bei der Einwinterung nützlich werden, darum aufbewahren.

Achtung, die Dichtung (8) unter dem vorderen Lager (6) nicht verlieren.

Nun den Skimmer mit der Öffnung nach unten gerichtet auf den Boden legen (Abb.5).

Die Dichtung (8) nass machen. Die Pumpe etwas nach links richten, siehe dazu Abb. 3. Die Einhängerippen am Skimmer müssen mit den entsprechenden Schlitz an der Pumpe zusammenpassen.

Nach diesem Schritt, die Pumpe leicht nach rechts drehen und in die in Abb. 4 aufgezeigte Position bringen. Die Pumpe muss korrekt auf dem Boden der Pumpenkammer des Skimmers (5) positioniert werden. Bei richtiger Positionierung kann sie problemlos eingehängt werden. Zu viel Kraftaufwand beim Einhängen bedeutet, dass die Pumpe nicht richtig montiert wird, eine solche falsche Handhabung könnte auch den Skimmer ernsthaft beschädigen.

Nun nehmen Sie das Pumpenkabel und ziehen es durch das Loch am Gehäuseboden wie auf Abb. 5 dargestellt. Das Gehäuse (11) am Skimmer mit den beiliegenden Schrauben (12) wie in Abb.5 dargestellt fixieren.

INSTALLATION DES SKIMMERS AM SCHWIMMBECKEN

Befestigung des oberen Teils

Die Dichtung (15) rund um den rechteckförmigen Schlitz, korrekt zwischen Außenwand und Schwimmbadplane so wie in Abb.7 aufgezeigt, einfügen.

Das Skimmer-Türchen (14) samt Schwamm in die Führungen, innen an der Skimmer-Einströmöffnung, setzen. Der Schwamm muss nach innen gerichtet sein.

Mit dem rechteckigen Flansch (16) und den mitgelieferten Schrauben (17) den Skimmer am Schwimmbadrand, wie in Abb. 8 aufgezeigt befestigen.

Befestigung des unteren Teils

Die Skimmer -Gewindemuffe (24) mit Teflonband umwickeln.

Zuerst die Mutter (18), dann die Pappdichtung (19B) und darauf die Gummidichtung (19A) einsetzen, genau wie in Abb.6 dargestellt.

Schwimmbadenwand und Plane sind mit der Marke Nr. 25 in Abb. 6 gekennzeichnet.

Jetzt können Sie die zweite Gummidichtung (19 A) am Anschlusskörper (20) einsetzen. Den Anschlusskörper an der Skimmermuffe (24) anschrauben und sich vergewissern, dass die Mutter und die zwei Dichtungen an der Muffe vorhanden sind. Den Anschlusskörper solange anschrauben, bis der Skimmer senkrecht positioniert ist.

Zum dichten Verschluss schrauben Sie nun die Anschlussmutter (18) am Anschlusskörper (20) fest.

Schwimmbadanschluss

Die Anschlusselemente (18-19-20-21-22-23) werden assembliert geliefert.

Der Schwimmbadanschluss ist mit einer orientierbaren Düse (22) ausgerüstet. Zum Reinigen der Düse müssen Nutmutter (23) und Passstück (21) losgeschraubt werden, dann alles unter fließendem Wasser spülen. Keine Reinigungsmittel oder chemischen Produkte benutzen. Mit Hilfe der Symbolzeichnung (Abb.6) können Sie wieder alles montieren.

INBETRIEBNAHME DES SKIMMERS

Den Filtereinsatz (3) in den Skimmer geben, damit dieser durch die Ansaugung der Laufradkammer (5) seine Reibfunktion ausüben kann (siehe Abb. 10)

Den Korb (2) wie auf Abb. 11 dargestellt einsetzen, um die Reibung an der Skimmer-Innenwand zu ermöglichen. Nun können Sie den Skimmer mit dem Deckel (1) schließen (Bajonettenverschluss), bis zum Endanschlag drehen.

Das Schwimmbad bis zu 2/3 der Skimmereinströmöffnung mit Wasser füllen. Sind alle Phasen korrekt durchgeführt worden, dürfen keine Leckstellen vorhanden sein.

Den Skimmer nun anstecken und somit in Betrieb setzen.

|! Achtung !|

(Niemals den Skimmer benutzen wenn sich Personen im Schwimmbad befinden.)

DEUTSCH

WARTUNG

Wir wollen Sie nochmals daran erinnern, dass vor jedem Eingriff das Gerät ausgesteckt werden muss und, dass bei funktionierendem Gerät, die Hände nicht ins Wasser getaucht werden dürfen. Die Wartung beschränkt sich auf Reinigung von Pumpe und Filtereinsatz.

Der Skimmer braucht nicht geschmiert zu werden, zur Reinigung dürfen keine Reinigungsprodukte benutzt werden.

•Produkte benutzt werden.

Demontage der Pumpe

Folgende Bestandteile können gereinigt werden: Rotor (7) und Motor (10).

Zu Reinigungsarbeiten muss die Pumpe aus Ihrem Sitz genommen werden, der Skimmer braucht dabei nicht vom Schwimmbad entfernt zu werden.

Das Schwimmbad etwas leeren und den Wasserstand bis unter der Skimmeröffnung sinken lassen.

Mit einem Korkstößel die Anschlussdüse (22) verschließen

Das Gehäuse durch Loslösen der entsprechenden Schrauben entfernen.

Die Pumpe nach links drehen und entfernen (Abb.12)

Vorsichtig vorgehen, es könnte im Skimmerkörper Wasser vorhanden sein, das nun herausströmen kann.

Die Dichtungen (18), zur Abdichtung zwischen Pumpe und Skimmer, nicht verlieren!

Reinigung der Pumpe

Verfügen Sie über einen Skimmer der Version 2500, das vordere Lager drehen und gleichzeitig nach oben herausnehmen (siehe Abb.13), andernfalls gleich zum nächsten Schritt übergehen.

Den Rotor herausnehmen, dabei die Dichtung nicht verlieren.

Den Motor und den Rotor mit warmen Wasser spülen.

Keine Reinigungsmittel benutzen

Die Dichtung wieder einsetzen.

Den Rotor, und wenn vorhanden auch das vordere Lager, wieder korrekt montieren.

!! Achtung !!

I Sehr starkes Magnetfeld am Rotor, |

Idarum beim Einsetzen sehr vorsichtig handhaben!

Nun können Sie die Pumpe unter Berücksichtigung der vorher beschriebenen Prozedur wieder montieren.

Reinigung oder Ersetzung des Filtereinsatzes

Der Filtereinsatz ist schmutzig, wenn das Wasser nur mühsam in die viereckige Einströmöffnung fließt.

Vor Entfernung des Einsatzes (3) muss die Pumpe ausgesteckt werden, einerseits aus Sicherheitsgründen und andererseits, weil beim Funktionieren ohne Filtereinsatz, die Pumpe eventuelle feste Stoffe ansaugen könnte, die den Rotor blockieren könnten, eine einwandfreie Betriebsweise der Pumpe könnte somit nicht mehr garantiert werden.

Der Filtereinsatz muss gleich nach dem Entfernen unter fließendem Wasser gespült werden. Dieser sollte solange er noch feucht ist gereinigt werden, weil trockene Filter schwieriger zu reinigen sind.

Weder Reinigungsmittel noch chemische Produkte benutzen.

Der Filtereinsatz muss ersetzt werden, sollte auch nach einer Reinigung wenig Wasser in die Einströmöffnung fließen.

EINWINTERUNG

Im Winter muss der Skimmer vom Schwimmbad entfernt werden. Er muss gereinigt und in einem trockenen und frostsicheren Raum untergebracht werden.

Alle Skimmerkomponenten müssen sorgfältig gereinigt werden, dazu weder Reinigungsmittel noch chemische Produkte benutzen. Für eine korrekte Lagerung der Pumpe die Pumpenradabdeckung (Abb.2) wieder anbringen.

VERZEICHNIS DER MÖGLICHEN STÖRUNGEN	
Skimmer schaltet nicht ein	Stecker ziehen und kontrollieren ob das Kabel beschädigt ist. Ein beschädigtes Kabel darf nicht repariert werden. Sich vergewissern, dass die Pumpe im Skimmer korrekt eingehängt wurde. Eventuell die Pumpe von Neuem montieren.
Skimmer schaltet plötzlich aus	Der Skimmer ist mit Sicherung gegen Heißlaufen ausgestattet. Besteht Heißlaufgefahr schaltet der Skimmer automatisch aus. Steht Ihr Skimmer plötzlich still, nehmen Sie eine gründliche Reinigung desselben vor, dabei vorsichtig mit der Pumpe umgehen. Der Skimmer darf außerdem nicht direkt den Sonnenstrahlen oder anderen Wärmequellen ausgesetzt sein, weil dadurch die Sicherung ausgelöst werden könnte.
Sehr geringer Wasserfluss	Kontrollieren Sie ob der Skimmer verstopft ist, eventuell Skimmer und Filtereinsatz reinigen. Kontrollieren Sie auch ob die Druckleitung verstopft ist.
Reinigungszyklen zu häufig	Kontrollieren Sie ob sich im Schwimmbad Algen bilden, gegebenenfalls mit entsprechenden Reinigungsmitteln die Algen entfernen. Überprüfen Sie mit handelsüblichen Test-Kits den pH-Wert des Wassers.
Schwimmbadwasser bleibt trüb	Der Filter muss je nach Schwimmbad entsprechend dimensioniert sein. Eventuell die Betriebszeit des Skimmers verlängern.

DEUTSCH

SICHERHEITSVORSCHRIFTEN

Niemals die Hände ins Wasser tauchen, wenn die Pumpe in Funktion ist.
Das Pumpenkabel wird mittels 30mA-Differentialschalter ans Netz geschlossen.
Das beschädigte Kabel kann nicht repariert werden, die Pumpe muss dann verschrottet werden.
Vor jeglichen Eingriffen an der Pumpe, den Stecker ziehen.
Die Pumpe ist nur für den Hausgebrauch geeignet.

1 ALLGEMEINES

- 1.1 Im Einklang mit diesen Bestimmungen, garantiert der Händler, dass das Produkt ("das Produkt") dieser Garantie entspricht und bei Übergabe keinerlei Konformitätsfehler aufweist.
- 1.2 Die Garantiedauer beträgt zwei (2) Jahre, ab Übergabe des Produktes an den Käufer.
- 1.3 Sollten während der Garantiezeit vom Käufer Konformitätsfehler beanstandet werden, muss der Händler das Produkt auf eigene Kosten an einem von ihm gewählten Ort entweder reparieren oder ersetzen lassen;
- 1.4 Sollte das Produkt nicht repariert oder ersetzt werden können, ist der Käufer dazu berechtigt einen angemessenen Preisnachlass zu verlangen und bei wichtigeren Konformitätsfehlern kann er den Kaufvertrag auflösen.
- 1.5 Die entsprechend dieses Garantiescheins reparierten oder ersetzten Teile verlängern nicht die Garantiedauer des Originalproduktes, sondern besitzen eine eigene Garantie.
- 1.6 Die Garantie ist gültig, wenn Verkaufsdatum und Übergabetag auf den entsprechenden Dokumenten eingetragen werden.
- 1.7 Beanstandet der Käufer nach über sechs Monaten Konformitätsfehler, muss dieser die Fehlerursache nachweisen können.
- 1.8 Der vorliegende Garantieschein beeinträchtigt nicht, weder beschränkt Rechte, die den Konsumenten durch nationale Übereinkommen eingeräumt wurden.

2 BESONDERE GARANTIEBEDINGUNGEN

- 2.1 Die hier angeführten Garantieleistungen erstrecken sich auf die in diesem Handbuch beschriebenen Produkte.
- 2.2 Dieser Garantieschein hat nur in den EG-Staaten Gültigkeit.
- 2.3 Die Garantie ist gültig, wenn der Käufer die Herstellerhinweise befolgt, die auf den Begleitpapieren angeführt sind, wenn die Garantie für das jeweilige Modell und die jeweilige Serie in Betracht kommt.
- 2.4 Liegt ein Zeitplan für Ersetzung, Aufrechterhaltung und Reinigung vor, muss dieser eingehalten werden, um die Garantieleistungen in Anspruch nehmen zu können.

3 EINSCHRÄNKUNGEN

- 3.1 Die vorliegende Garantie ist für Käufer gültig, die das Produkt für nicht gewerbliche Zwecke kaufen.
 - 3.2 Für die normale Abnutzung durch Gebrauch des Produktes, wird keine Garantie gewährt. Betreffend der Teile, Komponenten und/oder des Verbrauchsmaterials wie Batterien, Lampen usw., sich an den in den Begleitpapieren des jeweiligen Artikels enthaltenen Anweisungen halten.
- Die Garantie ist nicht gültig, wenn: (I) das Produkt nicht richtig gehandhabt wurde; (II) das Produkt durch nicht bevollmächtigte Personen repariert oder gewartet wurde oder (III) mit nicht original Ersatzteilen versehen wurde. Sollte ein Konformitätsfehler durch nicht korrekte Installation oder Inbetriebnahme verursacht worden sein, ist die Garantie nur gültig, wenn Installation und Inbetriebnahme im Kaufvertrag inbegriffen waren und vom Händler oder dessen Bevollmächtigten durchgeführt worden sind.